



Milchmarkt aktuell

Stand 22.März 2023

Redaktion: Institut für Ernährungswirtschaft und Märkte
Kontakt: Amelie Rieger, Sandra Mühlbauer

Milchauszahlungspreise Bayern 2022: konventionell / ökologisch

* Enthalten sind alle Abschlusszahlungen, Rückvergütungen und Milchpreiskorrekturen, die im Laufe des Jahres 2022 an die Erzeuger ausgezahlt wurden

Betriebseigene Auszahlung an bayerische Erzeuger für konventionelle Kuhmilch, einschließlich aller Zuschläge (S-Klasse, GVO-frei, Mengen-, 2-Tages-Zuschlag etc.), ohne Umsatzsteuer, ab Erfassungsstelle 2022 mit Abschlusszahlungen, Rückvergütungen und Milchpreiskorrekturen*		ct/kg
bei 4,0 % Fettgehalt und 3,4% Eiweißgehalt		51,85
bei 4,2 % Fettgehalt und 3,4% Eiweißgehalt		52,41
bei tatsächlichem Fett- und Eiweißgehalt		52,78

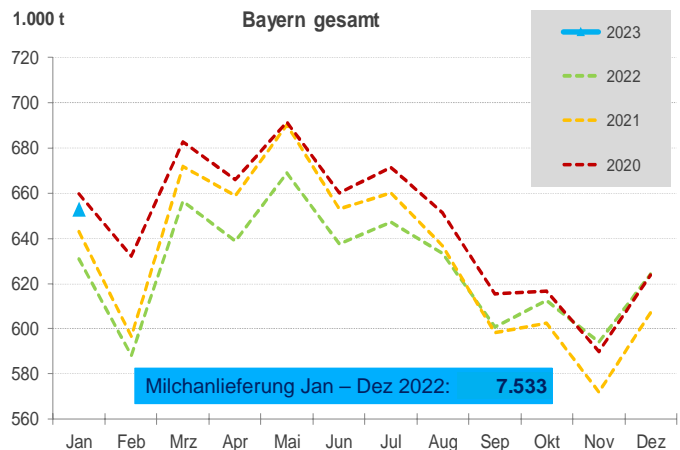
Betriebseigene Auszahlung an bayerische Erzeuger für ökologisch erzeugte Kuhmilch, einschließlich aller Zuschläge, ohne Umsatzsteuer, ab Erfassungsstelle 2022 mit Abschlusszahlungen, Rückvergütungen und Milchpreiskorrekturen*		ct/kg
bei 4,0 % Fettgehalt und 3,4% Eiweißgehalt		57,85
bei 4,2 % Fettgehalt und 3,4% Eiweißgehalt		58,51
bei tatsächlichem Fett- und Eiweißgehalt		58,08

LfL nach BLE

Milchanlieferung: Erzeugerstandort und Molkereistandort Bayern

Molkereistandort:
Entwicklung Milcherfassung bayerischer Molkereien
 Jan – Dez 2022 zu VJZ

gesamt **- 1,7 %**



Erzeugerstandort:
Entwicklung Milchanlieferung bayerischer Erzeuger
 Jan – Dez 2022 zu VJZ

gesamt	- 0,8 %
konventionell	- 1,3 %
ökologisch	5,4 %

Eigene Darstellung nach BLE

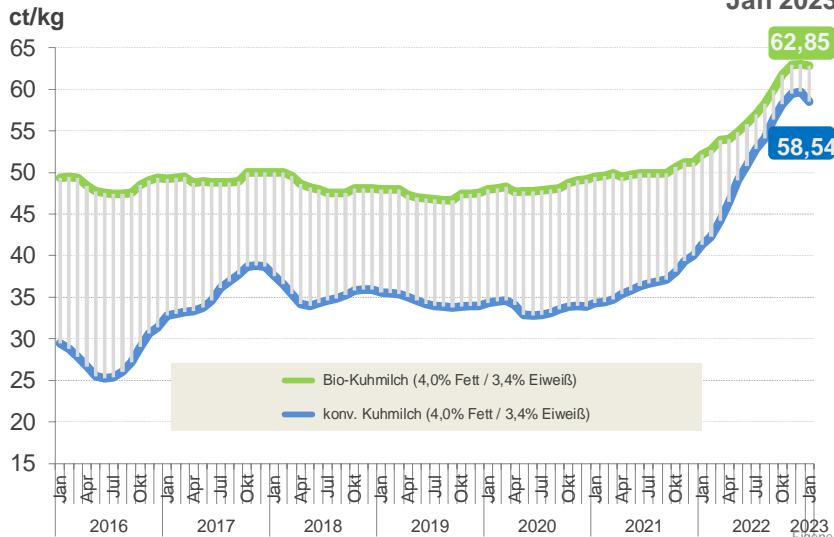
Milchmarkt aktuell

Institut für Ernährungswirtschaft und Märkte

Milchpreis Bayern bio – konventionell (bei 4,0 % Fett und 3,4 % Eiweiß)

Erzeugerstandort:

ab Erfassungsstelle, einschließlich aller Zuschläge (inkl. S-Klasse), alle Abzüge berücksichtigt, ohne Umsatzsteuer, sowie ohne Abschlusszahlungen, Rückvergütungen und Milchpreisberichtigungen



Jahresdurchschnitt Bayern konventionell
 inkl. Abschlusszahlungen, Rückvergütungen, Milchpreisberichtigungen

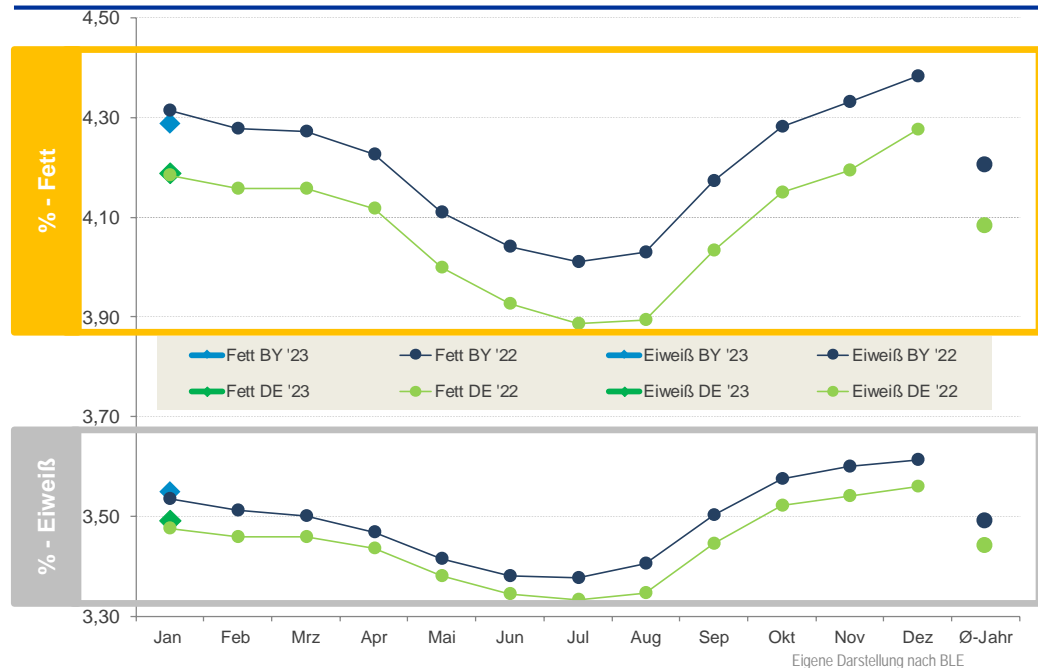
ct/kg

Eigene Darstellung nach BLE

Milchmarkt aktuell

Institut für Ernährungswirtschaft und Märkte

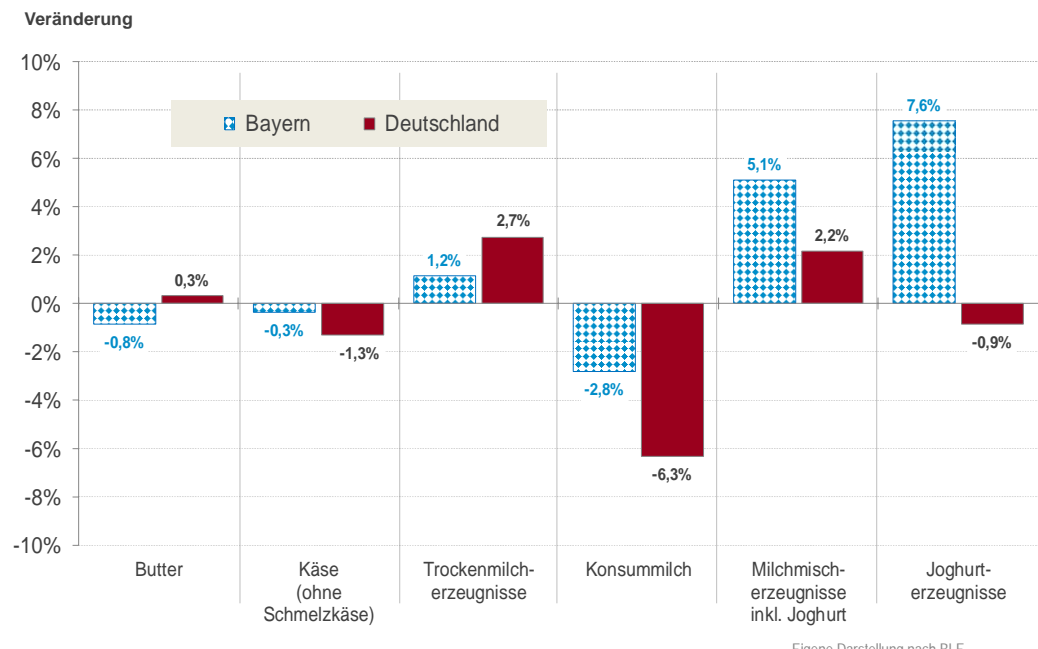
Entwicklung der Inhaltsstoffe konventionelle Kuhmilch 2022/23 für BY und DE



Milchmarkt aktuell

Institut für Ernährungswirtschaft und Märkte

Produktion ausgewählter Milchprodukte in bayerischen/deutschen Molkereien (Jan – Dez 2022 zu VJZ)

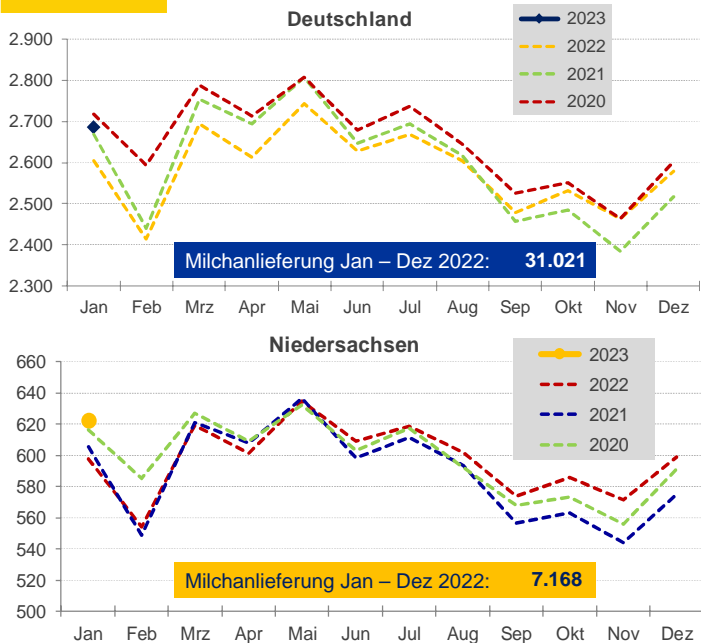


Eigene Darstellung nach BLE

Milchmarkt aktuell

Institut für Ernährungswirtschaft und Märkte

Kuhmilchanlieferung Deutschland und Niedersachsen (1.000 t)



Entwicklung Kuhmilchanlieferung deutscher Erzeuger
Jan – Dez 2022 zu VJZ

gesamt	- 0,5 %
konventionell	- 0,6 %
ökologisch	4,1 %

Entwicklung Kuhmilchanlieferung niedersächsischer Erzeuger
Jan – Dez 2022 zu VJZ

gesamt	1,5 %
konventionell	1,4 %
ökologisch	5,4 %

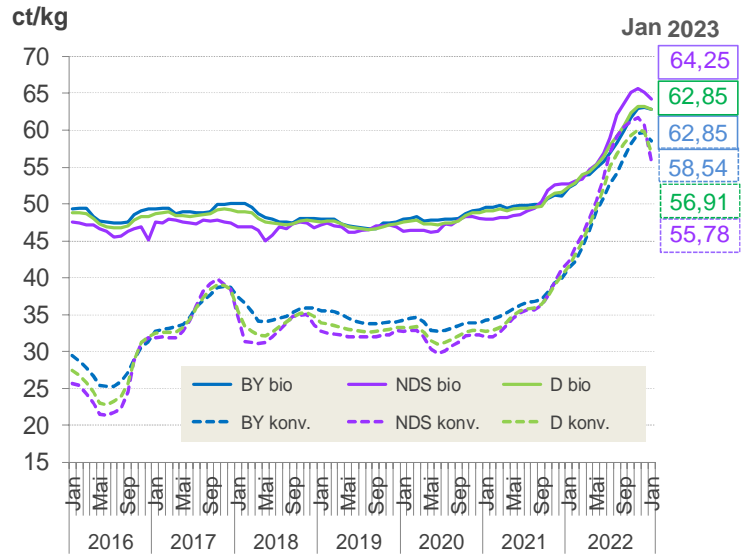
Eigene Darstellung nach BLE

Institut für Ernährungswirtschaft und Märkte

Milchmarkt aktuell

Milchpreis Deutschland und Niedersachsen bio – konventionell

Milchpreis für Kuhmilch mit 4,0 % Fett und 3,4 % Eiweiß, Erzeugerstandort, ab Erfassungsstelle, einschließlich aller Zuschläge (inkl. S-Klasse), alle Abzüge berücksichtigt, ohne Umsatzsteuer, sowie ohne Abschlusszahlungen, Rückvergütungen und Milchpreisberichtigungen



Jahresdurchschnitt
inkl. Abschlusszahlungen, Rückvergütungen, Milchpreisberichtigungen

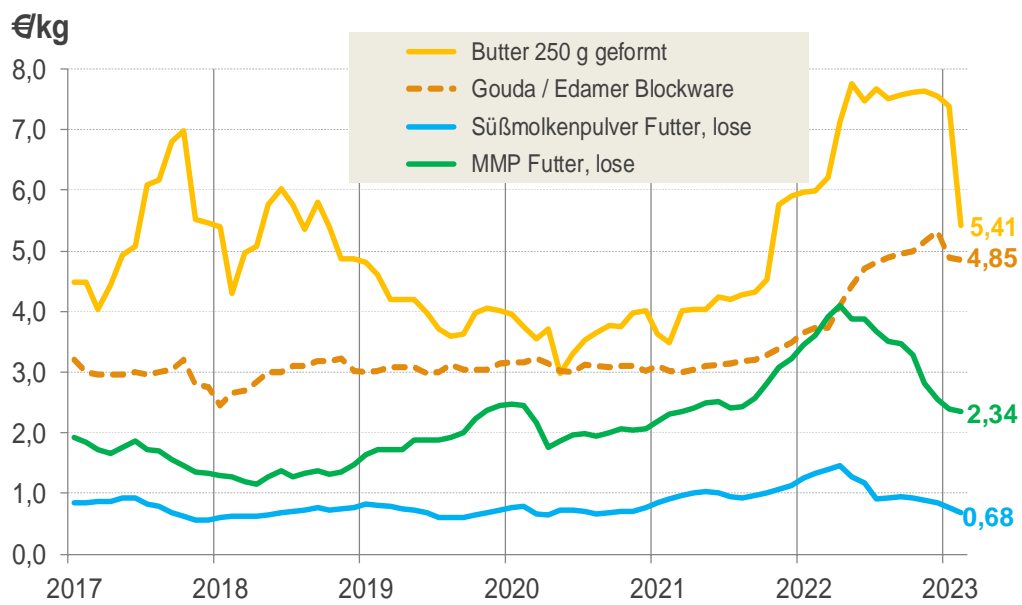
ct/kg	2022	
	bio	konv.
Bayern	57,85	51,85
Niedersachsen	59,39	54,65
Deutschland	58,19	53,18
2021		
Bayern	50,51	37,21
Niedersachsen	49,63	35,87
Deutschland	50,25	36,27

Eigene Darstellung nach BLE

Institut für Ernährungswirtschaft und Märkte

Milchmarkt aktuell

Notierungen der Süddeutschen Butter- und Käsebörse e.V. Kempten

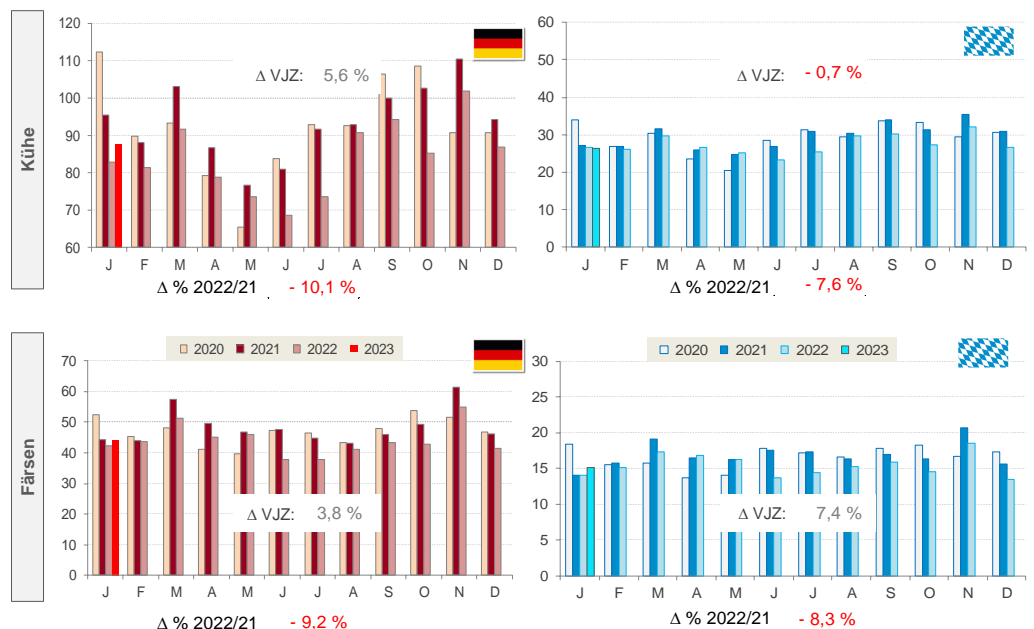


Eigene Darstellung nach Süddt. Butter- u. Käse-Börse Kempten, Werte Feb

Institut für Ernährungswirtschaft und Märkte

Milchmarkt aktuell

Anzahl Schlachtungen Kühe und Färsen in Deutschland & Bayern (1.000 Tiere)



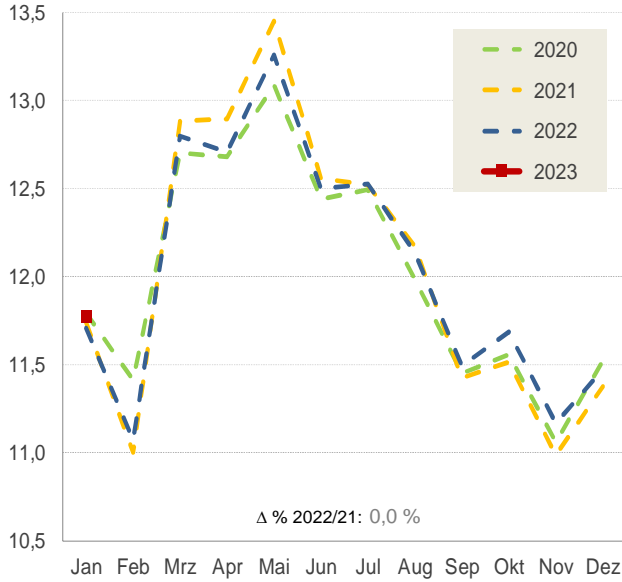
Eigene Darstellung nach destatis

Institut für Ernährungswirtschaft und Märkte

Milchmarkt aktuell



Milcherzeugung in der EU-27 in Mio t



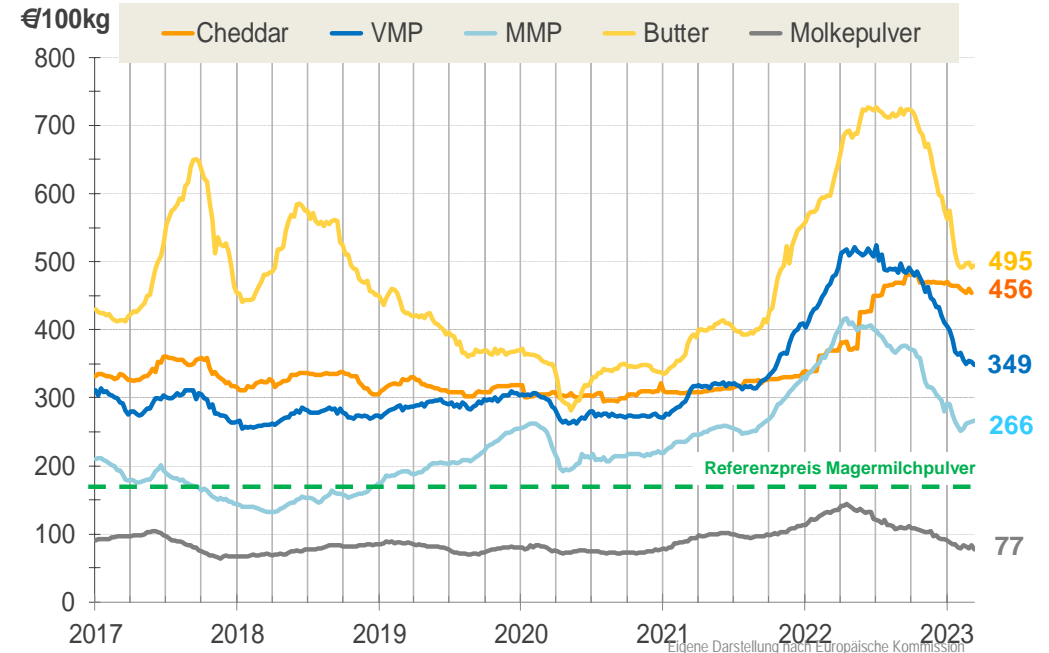
Land	Veränderung Jan – Dez 2022 zu VJZ
Belgien	2,7 %
Dänemark	0,3 %
Frankreich	- 0,8 %
Irland	0,8 %
Italien	2,7 %
Niederlande	1,2 %
Österreich	3,0 %
Polen	2,1 %
Spanien	- 2,1 %
Tschechien	1,0 %

Eigene Darstellung nach Europäische Kommission

Milchmarkt aktuell

Institut für Ernährungswirtschaft und Märkte

Durchschnittspreise EU der Hauptprodukte

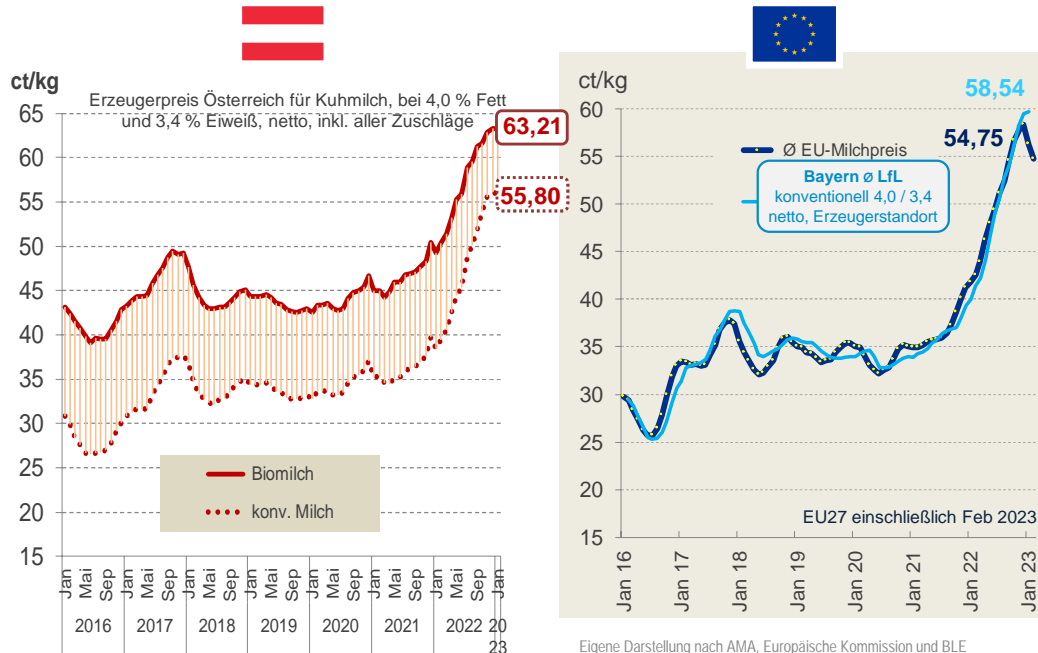


Eigene Darstellung nach Europäische Kommission

Milchmarkt aktuell

Institut für Ernährungswirtschaft und Märkte

Milchpreise Österreich und EU27 bis einschließlich Januar 2023

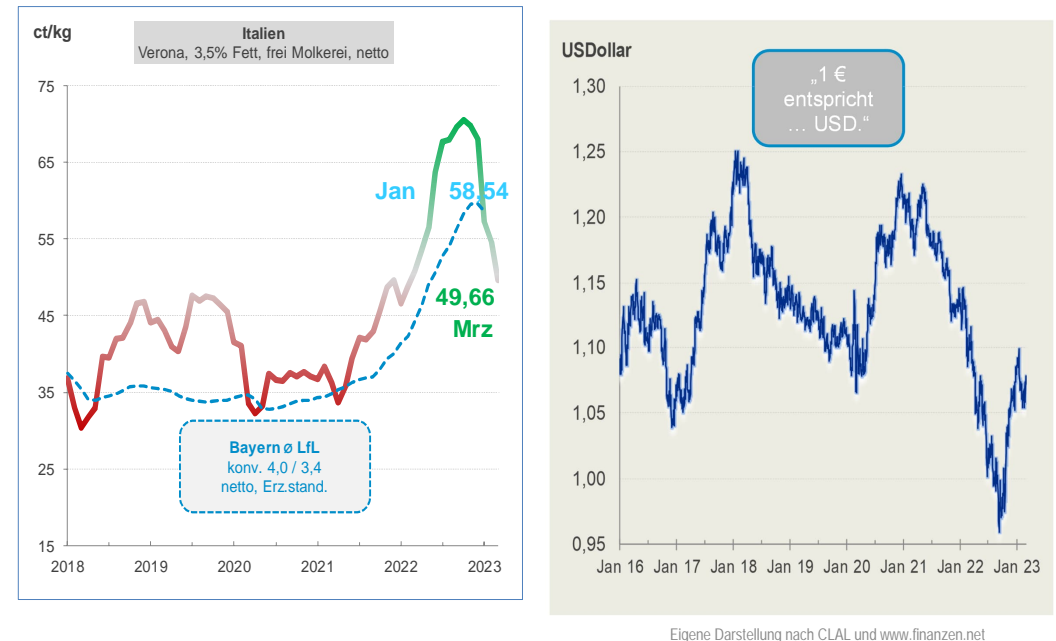


Eigene Darstellung nach AMA, Europäische Kommission und BLE

Milchmarkt aktuell

Institut für Ernährungswirtschaft und Märkte

Spotmarktpreis Italien und Wechselkurs (USD - €)



Eigene Darstellung nach CLAL und www.finanzen.net

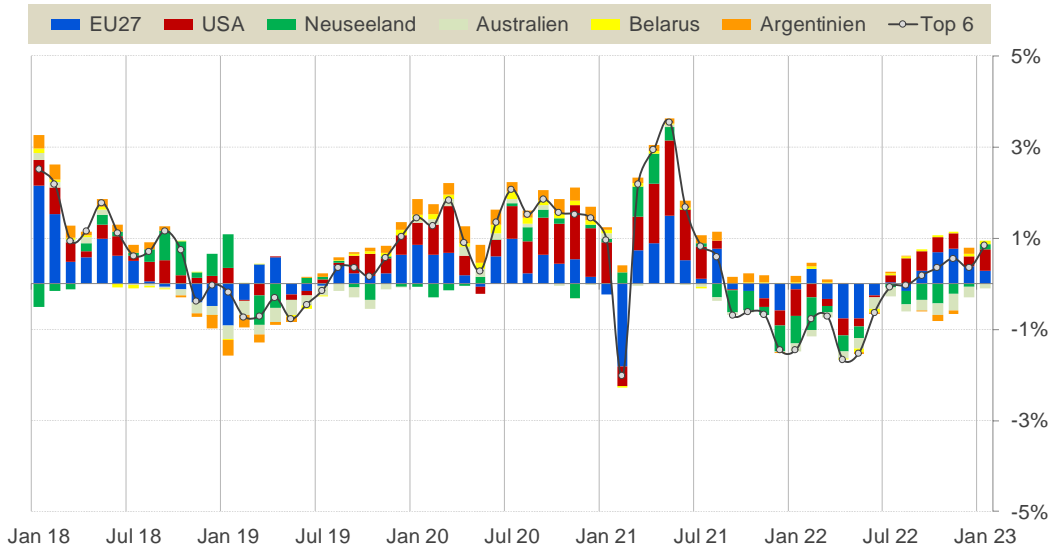
Milchmarkt aktuell

Institut für Ernährungswirtschaft und Märkte



Milcherzeugung in den Top 6 Exportländern

Veränderung der Milcherzeugung in den einzelnen Regionen
verglichen zum Vorjahresmonat



Eigene Darstellung nach CLAL und Europäische Kommission

Milchmarkt aktuell

Institut für Ernährungswirtschaft und Märkte

Außenhandel: Import Bayern

IMPORT Wert €

Jan – Dez 2022	Milch und Milcherzeugnisse		Butter, Fettstoffe der Milch, Milchstreichfette		Käse	
	1.000€	Δ % 2022/21	1.000€	Δ % 2022/21	1.000€	Δ % 2022/21
Gesamt	1.067.290	23,0 %	75.793	53,5 %	1.290.047	12,1 %
davon EU 27	96,2%		96,4%		93,0%	

IMPORT Menge

Jan – Dez 2022	Milch und Milcherzeugnisse		Butter, Fettstoffe der Milch, Milchstreichfette		Käse	
	t	Δ % 2022/21	t	Δ % 2022/21	t	Δ % 2022/21
Gesamt	1.302.846	-6,6 %	11.943	2,8 %	223.131	-2,0 %
davon EU 27	99,6%		96,3%		96,5%	



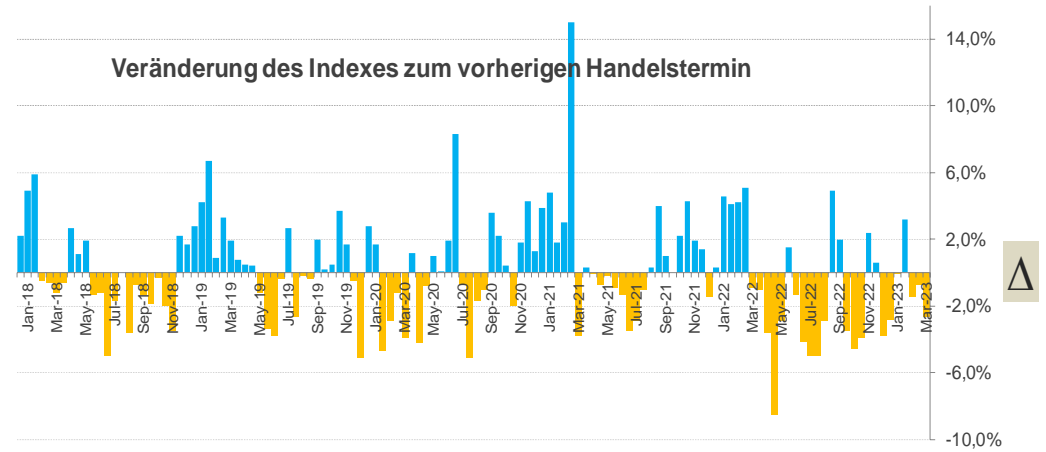
Eigene Darstellung nach destatis

Milchmarkt aktuell

Institut für Ernährungswirtschaft und Märkte

Entwicklung des Global Dairy Trade Price Index

Veränderung des Indexes zum vorherigen Handelstermin

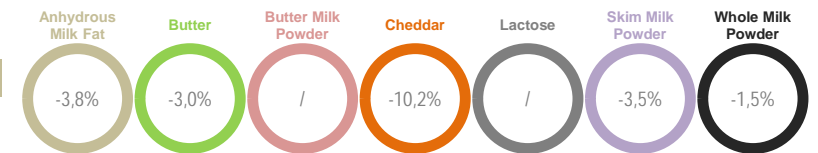


Event 328 21 March 2023

-2,6 %

Average price (USD/MT, FAS)

\$ 3 361



Eigene Darstellung nach GDT und Europäische Kommission

Milchmarkt aktuell

Institut für Ernährungswirtschaft und Märkte

Außenhandel: Export Bayern

EXPORT Wert €

Jan – Dez 2022	Milch und Milcherzeugnisse		Butter, Fettstoffe der Milch, Milchstreichfette		Käse	
	1.000€	Δ % 2022/21	1.000€	Δ % 2022/21	1.000€	Δ % 2022/21
Gesamt	1.454.992	24,1 %	128.111	43,5 %	2.164.192	27,2 %
davon EU 27	78,9%		93,2%		90,6%	

EXPORT Menge

Jan – Dez 2022	Milch und Milcherzeugnisse		Butter, Fettstoffe der Milch, Milchstreichfette		Käse	
	t	Δ % 2022/21	t	Δ % 2022/21	t	Δ % 2022/21
Gesamt	879.988	-3,4 %	17.215	-5,8 %	498.092	0,0 %
davon EU 27	86,9%		93,4%		91,3%	



Eigene Darstellung nach destatis

Milchmarkt aktuell

Institut für Ernährungswirtschaft und Märkte

Abkürzungen

Ø	Durchschnitt	kg	Kilogramm
AMA	AgrarMarkt Austria	konv.	konventionelle Erzeugung
BLE	Bundesanstalt für Landwirtschaft und Ernährung	LfL	Bayerische Landesanstalt für Landwirtschaft
bio	ökologische Erzeugung	LfStat	Bayerisches Landesamt für Statistik
Brot	Brotware	Mio	Million (en)
BY	Bayern	MMP	Magermilchpulver
ct	Cent	Mrd	Milliarde (n)
DE	Deutschland	NZ	Neuseeland
Δ	Delta (Differenz)	NZD	Neuseeland Dollar
destatis	Statistisches Bundesamt	Süddt.	Süddeutsche
€	Euro	t	Tonnen
EU	Europäische Union	Tsd	Tausend
Futter	in Futterqualität	u.	und
GDT	Global Dairy Trade	USD	US Dollar
IEM	Institut für Ernährungswirtschaft und Märkte an der LfL	VJZ	Vorjahreszeitraum
inkl.	inklusive	VMP	Vollmilchpulver